



Saint Louis de Montferrand

Bulletin Municipal

Passerelles

Parenthèses « L'Art dans la ville »

LES RUBRIQUES ACTUELLES

Le mot du Maire

Vie municipale

Enfance et Jeunesse

Culture et Patrimoine

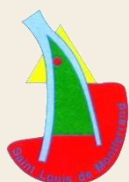
Vie économique

Entraide et Solidarité

Vie Associative



©Anais Sibelait, Bordeaux Métropole



Numéro 2

Retour sur images

Accueil des nouveaux habitants



Cérémonie de commémoration du 11 novembre 2020



Ouverture au public

Mairie (nouveaux horaires)



Lundi/ Mardi/Jeudi 8h45-12h / 14h-17h30
Mercredi/Vendredi : 8h45-12h / Fermé au public
Samedi : **(hors vacances scolaires)** 9h-12h
E-Mail : mairie-st-louis-montferrand@wanadoo.fr

Tél. 05 56 77 43 11 - Fax. 05 56 77 40 28

Pour les services urbanisme et
aide sociale merci de prendre
rendez-vous au **05 56 77 80 94**

Bibliothèque

Mardi et Vendredi : 16h – 18h30
Mercredi : 14h – 18h30
Samedi : 10h – 12h
E-Mail : media.stlouis@gmail.com

Tél. 09 67 88 47 21

**horaires aménagés pendant les
vacances scolaires**

Sommaire

<i>Retour sur images</i>	p. 2
<i>Le mot du Maire</i>	p. 4
<i>Vie municipale</i>	
Conseils municipaux	p. 5
Vos référents de quartier	p. 7
Hommage à Alain DAVID	p. 8
Travaux réalisés et en cours	p. 9
<i>Environnement</i>	
Le Rucher	p. 12
Le concours de dessins	p. 13
Les arbres fruitiers des Parenthèses / Idée recette	p. 14
Le Conseil Municipal des Jeunes se mobilise	p. 16
<i>Enfance et Jeunesse</i>	
Le RAM / Les travaux au groupe scolaire	p. 17
Les parents d'élèves	p. 18
Le Conseil Municipal des Jeunes	p. 20
<i>Vie Economique</i>	
Les Acteurs économiques	p. 21
<i>Entraide et Solidarité</i>	
Portages des colis / Inscription sur les listes de personnes vulnérables	P. 23
<i>Culture et Patrimoine</i>	
Du côté de la bibliothèque	p. 24
Forum et Patrimoine sur Garonne	p. 26
Passerelles	p. 28
<i>Vie Associative</i>	
Les Associations	p. 29
<i>Ça s'est passé près de chez vous</i>	p. 37
<i>Informations Diverses</i>	p. 39
<i>Le carnet</i>	p. 40

Directeur de publication : Josiane ZAMBON
Rédaction et coordination : Carine LANGLOIS
Edition : Mairie de Saint-Louis-de-Montferrand

Informations / Rédaction / Photos / Conception / Réalisation : Commission Communication
Logo : Daïnora HODBERT

Imprimé en 1 000 exemplaires par Graphy imprimeur sur papier recyclé PEFC.
Vos suggestions, vos corrections : mairie-st-louis-montferrand@wanadoo.fr



L'édito de Madame la Maire



Chères Montferrandaises, chers Montferrandais,

L'année 2020 a été incontestablement atypique et déstabilisante, car marquée par l'arrivée du virus dans nos vies et notre quotidien en a été bouleversé.

Confinements, couvre-feu, gestes barrières, impératif de distanciation, tout cela a affecté nos façons de vivre, de sentir, nos pensées, nos comportements, allant à l'encontre de tout ce qui donne de la chaleur à nos vies.

Raison de plus pour nourrir les plus grands espoirs pour l'année qui commence, aussi je vous présente mes vœux les plus chaleureux pour cette année 2021 porteuse d'espérance.

La crise sanitaire a eu de graves conséquences sur les activités de chacun et je souhaite apporter tout mon soutien aux entreprises et commerces qui sont touchés par le ralentissement ou l'arrêt de leurs affaires. Faire travailler les artisans et les commerçants locaux est un excellent réflexe que la municipalité encourage vivement. Nous comprenons également combien les associations de notre commune sont impactées. Mais nous connaissons leur réactivité, leur sérieux et leur capacité d'adaptation et lorsqu'elles pourront reprendre, nous les soutiendrons.

Grace à la parfaite collaboration entre nos directrices d'école, nos enseignants, ainsi que tout le personnel communal, nous avons pu ouvrir nos écoles quand cela a été permis. Nous les félicitons tous, ainsi que les enfants pour les efforts fournis : le port du masque et les mesures de protection.

Il est, également, des journées très noires, qui ont marqué 2020, où il a fallu rappeler que les professeurs enseignent tous les savoirs à tous les élèves de France. La nation et la commune ont rendu hommage à l'un des leurs, Samuel Paty, assassiné pour avoir défendu la liberté d'expression.

En raison des conditions sanitaires, nos fêtes et cérémonies ont été annulées ou célébrées sans public et votre présence nous a manqué.

Cependant, nous avons décidé de maintenir le forum des associations de la rentrée et nous avons eu un plaisir immense de vous retrouver tout au long de cette journée conviviale et festive clôturée par un feu d'artifice qui nous a mis du baume au cœur et des lumières dans les yeux.

Nous n'avons pas pu organiser le repas des aînés comme le veut la tradition et nous avons décidé de le remplacer par des paniers gourmands pour garder le lien et leur offrir un moment de plaisir.

Au fil des pages de ce magazine municipal, vous constaterez que les projets ont pu avancer : des travaux de voirie sur la rue Roger Espagnet et des travaux d'assainissement sur l'Avenue de la Garonne ont été réalisés ; la réfection de la Jalle d'Artiguemonge se poursuit et les employés municipaux ont remis en état plusieurs de nos équipements communaux.

Les aménagements des Parenthèses se poursuivent : les jeux pour les enfants remportent un franc succès et vous pourrez déambuler sur la parcelle aux oiseaux où des observatoires seront bientôt installés.

Prochainement, nous serons très heureux de vous faire découvrir votre nouvelle médiathèque : l'installation est en cours et nous avons hâte de pouvoir vous proposer des animations culturelles.

Enfin et surtout l'année 2020 aura également été l'occasion de remarquables élans de solidarité et nous avons bénéficié d'un formidable réseau de bénévoles toujours actif. **MERCI à tous !**

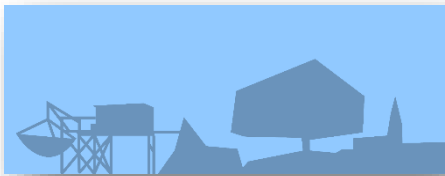
Tenons bon la barre, restons encore prudents jusqu'à ce que l'avenir commence à s'éclaircir ; des signes sont là : le vaccin, l'immunité, des traitements ...

Espérons, tous ensemble, que l'année 2021 soit placée sous le signe des possibles, du plaisir des échanges et de la convivialité retrouvée.

Je vous souhaite une excellente année pour vous tous, pour vos proches et pour notre commune :

Bonheur, espoir et santé.

Votre Maire
Josiane ZAMBON



Les Conseils Municipaux

Toutes les délibérations et décisions du conseil municipal sont consultables en mairie.

CONSEIL MUNICIPAL DU 10 JUILLET 2020

Elections sénatoriales-désignation des délégués et des suppléants du conseil municipal	Adhésion de la commune à l'association « Les scènes Appartagées » pour l'année 2020
Fixation du montant de la participation des familles à l'école multisport pour l'année 2020-2021 (51 € pour l'année)	Informations diverses Désignation des vices- présidents des commissions municipales

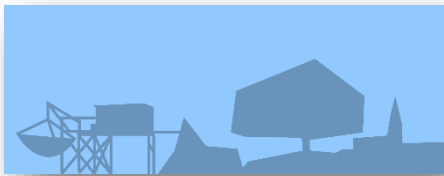
CONSEIL MUNICIPAL DU 15 OCTOBRE 2020

Désignation des délégués communaux à la Fabrique de Bordeaux Métropole / Rectification erreur matérielle	Accord cadre d'engagement de signature de la Convention Territoriale Globale (CTG) et de la méthode de travail adaptée à la constitution d'un plan d'actions / Autorisation de signature
Convention d'entente intercommunale pour la création, le développement et la gestion d'une carte jeune partagée entre plusieurs communes : désignation des 3 représentants de la commune au sein de la conférence intercommunale	Agenda d'accessibilité programmée / Autorisation de prorogation des délais
Agence technique départementale « Gironde Ressources » Désignation des représentants siégeant à l'Assemblée Générale	Droit à la formation des Elus Municipaux
Hauts de Garonne Développement – Modification du délégué communal	Avancement de grade 2020 / Création d'un poste de rédacteur principal de 1ère classe
PIG (Programme d'Intérêt Général) « Le Réseau de la Réhabilitation de Bordeaux Métropole »-Subvention de la Ville aux propriétaires et propriétaires occupants	Rapport d'activités 2019 Bordeaux Métropole
Régie multiservices / Modification de l'acte constitutif de la régie pour demande d'ouverture d'un compte de Dépôt de Fonds au Trésor	Informations diverses



CONSEIL MUNICIPAL DU 14 DECEMBRE 2020

Avis sur le projet de Révision des Plans de Prévention des Risques d'Inondation (PPRI) de l'agglomération bordelaise	Adoption du règlement de la Médiathèque
Adoption du rapport de la CLECT (Commission Locale d'Evaluation des Charges Transférées) de Bordeaux Métropole	Régularisation de l'Adhésion de la commune au Syndicat Départemental d'Energie Electrique de la Gironde
Décision de mise en place d'une Régie multiservices	Adhésion au dispositif « @ctes de télétransmission » / Convention portant protocole de mise en œuvre de la télétransmission des actes des collectivités locales
Adoption d'une décision modificative de la section de fonctionnement	Présentation du rapport annuel d'activités 2019 Bordeaux Métropole
Adhésion à la Convention de groupement de commande pour la Fourniture de masques de protection contre la COVID 19	Informations diverses
Avenant à la convention de Démoustication de confort	



Vos référents de quartier

Bruno NAULEVADE

Antonny DARRIBERE

Delphine SICET

**De l'avenue Gaston
Bourceau à l'avenue
Victor Hugo**

Jean-Yves AZZOPARDI

Claire FERRY

Sylvie SANCHEZ

Elodie VIDEAU

**De la rue Victor
Hugo à la rue Louis
Monteau**

Jacky BACHELIER

Rudy BOUTY

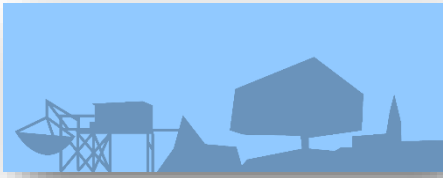
Mourade BOUTINANE

Samuel LATOUCHE

**De la rue Louis
Monteau au lieu-dit
Castelneau**



*Les référents de quartier sont à votre écoute.
Des réunions de quartier seront organisées prochainement.*



Hommage à Alain DAVID

C'est avec émotion et une grande tristesse que nous avons appris le décès d'Alain DAVID, survenu après un combat très courageux contre cette maladie qui vient de le terrasser.

Madame la Maire, les anciens conseillers et adjoints, l'ensemble du conseil actuel de Saint-Louis éprouvent tous le désir de rendre hommage à un homme qui a beaucoup donné pour cette commune.

En effet, Alain aura marqué Saint-Louis par son implication dans la démocratie locale au cours de 3 mandats successifs :

- un mandat de conseiller municipal de 2001 à 2008,
- un mandat d'adjoint au Maire de 2008 à 2014 aux côtés de Pierre SOUBABERE, notre Maire Honoraire,
- un mandat d'adjoint au Maire de 2014 à 2020 aux côtés de Madame la Maire.



Avec sa fille Axelle, dont il était si fier, et toute l'équipe, ils ont bâti de beaux projets pour notre cité.

En cours de mandat, leurs projets de vie les ont amenés sur le Bassin, mais, fidèles à leurs engagements, ils ont terminé leurs missions jusqu'au bout et pour Alain, tant que sa santé lui a permis.

Nous tenons à saluer ce sens du devoir et cette réelle volonté de servir.

Au-delà de son engagement politique, l'action d'Alain s'est inscrite aussi dans le milieu associatif.

Il fut un pionnier dans la création du club de football aux côtés de Pierre SOUBABERE en 1978. Les footballeurs, dirigeants et joueurs lui ont également rendu hommage.

Et puis, Alain était passionné par toutes formes d'art et la commune en a largement bénéficié. Il nous a charmé avec sa guitare et sa jolie voix dans l'association Paroles et Musique. Généreusement, Il nous a amusé avec son groupe de théâtre.

Nous n'oublierons pas ses expositions de peintures qui ont embelli le concours des peintres dans la rue.

Madame la Maire se souviendra toujours de ses vœux où il joignait toujours une photo d'une de ses œuvres.

Aujourd'hui, nous pensons toujours à sa famille.

Nous rendons ici hommage à Alain, un homme aux grandes qualités humaines, à ses actions et à son courage.

Au revoir Alain.



Les travaux réalisés par les services techniques de la commune



Panneaux d'affichage sur la place de la Mairie



Grilles place de la Mairie



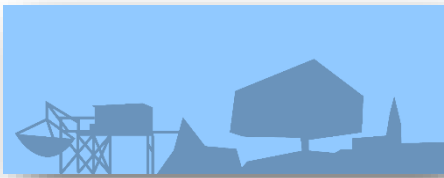
Réfection des Restos du Coeur



Réfection de la bibliothèque



Changement du panneau de l'ALSH



Les travaux réalisés



Rue Roger Espagnet

Passage piéton entre la pharmacie et le cabinet médical

Piste cyclable rue Roger Espagnet

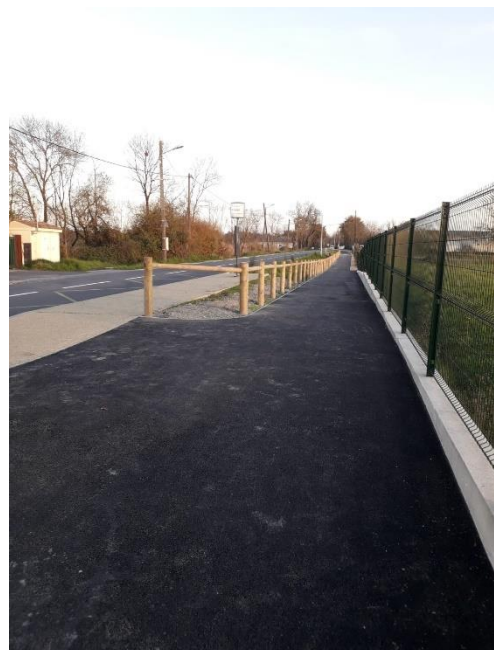
Sécurisation et embellissement de la piste cyclable.

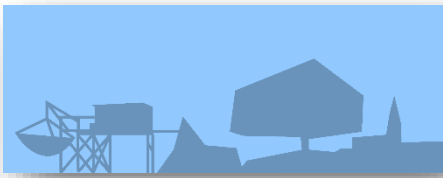
Une circulation alternée avait été mise en place pendant la réfection de la piste mais le résultat méritait cette contrainte :

- Curage des fossés,
- Pose des bordures d'accès,
- Enrobé sur la piste et adoucissement des bosses,
- Pose des barrières de sécurité en bois,
- Aménagement de l'abri bus,
- Plantations d'arbres jusqu'à la voie rapide.

Cyclistes à vos vélos !

Mais c'est aussi une jolie voie pour se promener à pieds avec les enfants.





Les travaux en cours

Jalle d'Artiguemonge en instance de sécurisation

Recueillant les eaux venant d'Ambarès et des gravières pour les acheminer vers la Garonne, les rives de la jalle présentaient un risque d'effondrement. Une première phase de travaux a été réalisée portant sur la réfection des berges depuis l'amont jusqu'à la ligne haute tension.

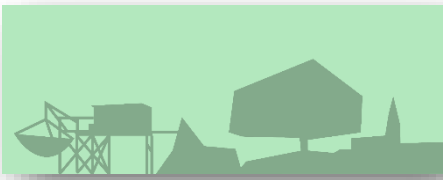
Une seconde phase, portant sur les 68 mètres de la partie aval est en cours de réalisation :

- Pose d'un cadre en béton préfabriqué,
- Pose de palplanches et tunage jusqu'à l'ouvrage existant.

Malheureusement les fortes pluies et marées hautes de décembre ont retardé les travaux et occasionné quelques désagréments (débordements sur la rue Louis Monteau et avenue de la Garonne).

La zone est maintenant sécurisée et les travaux actuellement suspendus reprendront en janvier.





Le rucher

En 2017, la municipalité de Saint-Louis-de-Montferrand a décidé d'installer 4 ruches sur une des Parenthèses, aidée de M. Flores, apiculteur montferrandais.

Avec les nouveaux conseillers et Nathalie CAILLAUD (adjointe déléguée à l'environnement), nous avons souhaité nous investir dans l'entretien de ces ruches.



N'oublions pas que les abeilles sont les principales pollinisatrices de notre planète.

Sans les abeilles pas de fruits, pas de légumes !

Le confinement ne nous a pas permis de faire une récolte au printemps et nous avons donc dû attendre fin août pour récolter le miel.

Quelques petites explications.... A la tombée de la nuit, lorsque les abeilles sont le plus calmes, nous installons un chasse abeilles entre la ruche où habite la reine et les hausses qui contiennent le miel. Le lendemain matin, nous sommes venus récupérer les hausses pleines de bon miel. Nous les avons transportées à l'A.L.S.H., et le

restant de la journée, nous avons récupéré le miel grâce à un extracteur manuel prêté par M. FLORES. C'est un travail plaisant mais fatigant !

En fin d'après-midi, nous avons récolté environ 70 kilos de miel.

Nous l'avons laissé reposer pour permettre aux impuretés de remonter à la surface. Le mercredi avec les enfants de l'A.L.S.H., nous avons mis en pots mais, bizarrement, du miel s'échappait pour finir dans la bouche de nos jeunes apprentis.

Les pots de miel confectionnés seront distribués aux administrés lors de cérémonies ou d'évènements (accueil des nouveaux habitants, forum des associations, etc.).

Mais le travail des apiculteurs et de leurs apprentis ne s'arrête pas là.

Durant l'été, nous avons visité (environ une fois par semaine) les ruches pour vérifier que tout allait bien et chasser les frelons asiatiques. Nous avons aussi traité les ruches contre un parasite appelé le varroa (un petit acarien qui attaque les abeilles et gêne leur reproduction).

Cet hiver, nous irons de temps à autre mettre un peu de sucre candi liquide dans les nourrisseurs pour que nos abeilles puissent faire du miel qu'elles consommeront cet hiver.

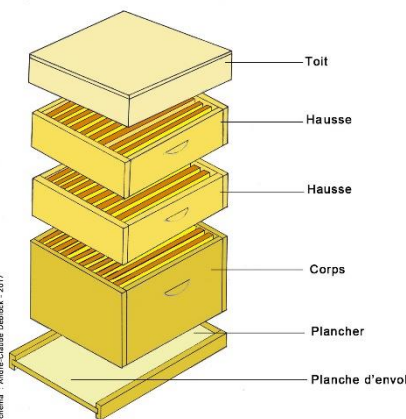
Au printemps prochain, un nouveau cycle recommencera.

Si vous êtes en possession d'un pot de miel vide de Saint-Louis-de-Montferrand, il est possible de le rapporter en mains propres en mairie pour être réutilisé. Merci.

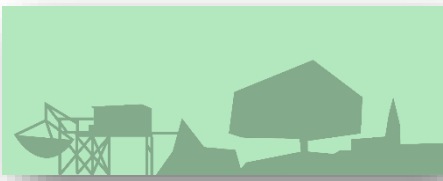
Si vous souhaitez visiter le rucher pour mieux comprendre le fonctionnement, si la vie du rucher et des abeilles vous intéressent, nous cherchons un ou deux volontaire(s) de 15 à 99 ans pour nous aider à l'entretien des ruches.



Schéma : André-Clément Dubouché - 2017



N'hésitez pas à nous contacter sur ruchemairie33440@gmail.com



Concours de dessin

Du 23 septembre au 31 octobre 2020, la commission environnement a proposé aux Montferrandais un concours de dessin pour créer les étiquettes des pots de miel du rucher.

Voici les étiquettes qui ont été choisies !



Saint Louis de Montferrand

CONCOURS DE DESSIN

Concours de dessin organisé par la municipalité du 23 septembre au 31 octobre 2020

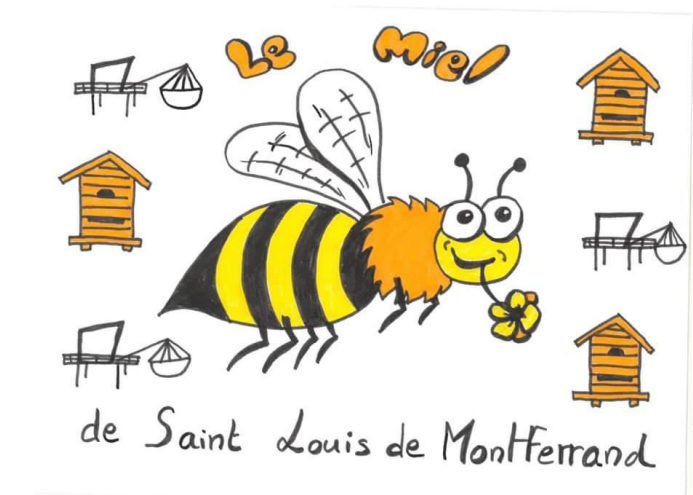
La mairie de Saint Louis de Montferrand organise un concours de dessin pour illustrer les pots de miel de la récolte 2020. Le thème proposé est le suivant :

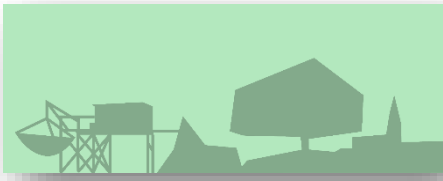
« Dessine l'étiquette de ton pot de miel ! »

Le concours de dessin est ouvert aux Montferrandais, à partir de 6 ans. Un seul dessin par participant est autorisé. Les dessins seront réalisés au format A4 et en paysage. Les feutres, crayons de couleurs et peintures sont autorisés.

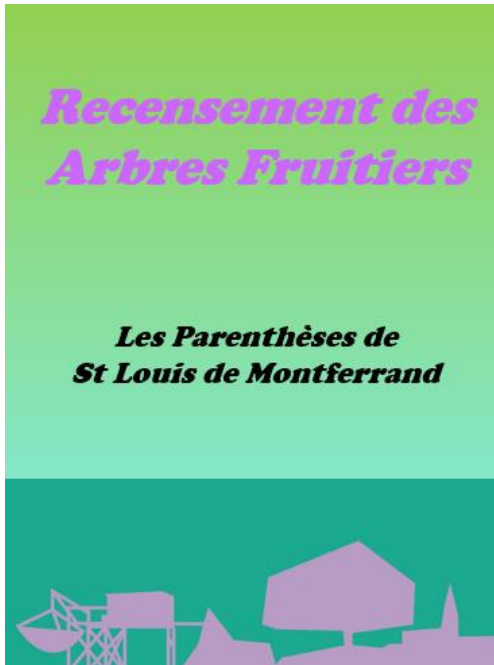
Le règlement et le formulaire d'inscription sont disponibles sur le site internet de la mairie <http://www.saintlouisdemontferrand.fr/> ou au guichet du secrétariat. Le dessin et le formulaire de participation doivent être ramenés en mairie sous pli avant le 31 octobre 2020.

Mme la Maire Josiane Zambon,
Mme Nathalie Caillaud adjointe et
La commission environnement.





Les arbres fruitiers des Parenthèses



Document consultable sur le site
saintlouisdemontferrand.fr

Les Arbres Fruitiers des Parenthèses de Saint-Louis-de-Montferrand

Certaines de nos parenthèses sont riches en arbres fruitiers, nous avons notamment de nombreux pommiers, poiriers, cerisiers, figuiers, cognassiers, pruniers. L'ensemble de ces arbres a été dernièrement recensé.

La totalité des fruits que nos arbres nous offrent chaque année sont à la disposition des Montferrandais.

Alors à la prochaine saison, le temps d'une balade, n'hésitez pas à vous arrêter faire une cueillette pour réaliser de sublimes confitures ou de délicieuses pâtisseries réalisées avec les fruits de notre commune.

Au fil des saisons, des idées recettes seront publiées sur notre page Facebook.

Alors régalez-vous !!!



IMPORTANT SYSTEME ALERTE

**Venez en mairie vous inscrire ou mettre à jour
vos coordonnées**



SYSTEME D'ALERTE ET DE CONTACT

Si vous ne l'avez pas encore fait ou si vous avez changé de numéro de téléphone !

Pensez à compléter le formulaire ci-dessous et à le retourner en mairie.

Petit rappel : le système contact EVERYONE est avant tout un système de communication qui permet la transmission d'informations de risques relatives aux inondations, à la canicule, à la collecte des ordures ménagères, etc.

Noms : Prénoms :

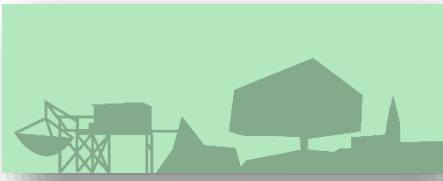
Adresse :

☎ Fixe :

☎ Mobile 1 :

Email :

☎ Mobile 2 :



Idée recette

Tarte aux figues de Saint-Louis

récompensée au concours de pâtisserie organisé lors du forum.

INGREDIENTS

- 1 pâte brisée
- 2 œufs
- 30 g de sucre en poudre
- 2 cuillères à soupe de miel de Saint-Louis
- 10 cl de crème fraîche entière
- 50 g d'amandes en poudre
- 12 à 15 figues de Saint-Louis (selon leur taille)

PREPARATION

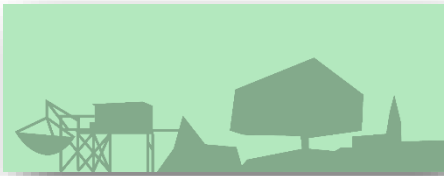
Garnir un moule à tarte avec la pâte brisée. La faire cuire à blanc dans le bas du four, 10 min à 180°C (thermostat 6).

Battre les œufs avec le sucre en poudre jusqu'à ce que le mélange blanchisse, ajouter la crème fraîche, une cuillère à soupe de miel et les amandes en poudre. Verser sur le fond de tarte et garnir avec les figues lavées, séchées et coupées en deux en les enfonçant dans la crème (côté coupé au-dessus).

Cuire à four chaud (220°C - thermostat 7) pendant 30 min. verser la 2^{ème} cuillère à soupe de miel sur la tarte encore chaude.

Déguster tiède.





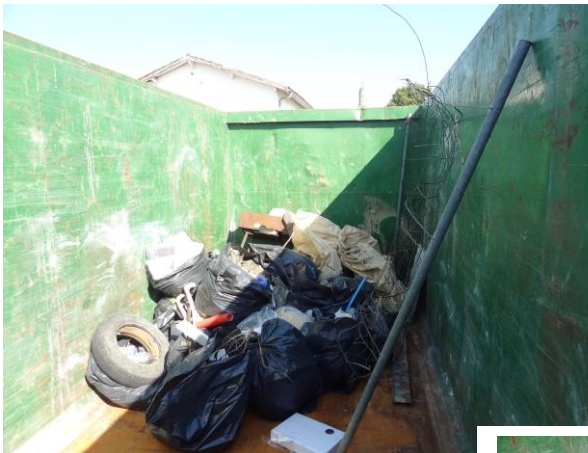
Le CMJ se mobilise



Lors du forum et patrimoine sur Garonne le CMJ a proposé une promenade de ramassage de déchets sur les bords de Garonne.

La collecte de bouchons de liège était également proposée en faveur d'« Agir contre le Cancer ».

Enfants et adultes ont pu partager leur expérience en tant qu'élus.



Le RAM



NOËL AU RAM

Les enfants du RAM de Saint-Louis ont eu le plaisir d'assister à un spectacle de Noël offert par la municipalité.

Il s'agissait d'un spectacle chanté par Florian DELABRACHERIE.

A la demande de Mme la Maire et de son conseil, le père Noël 🎅 a amené un petit présent aux enfants qui avaient tous été très sages.



Les travaux au groupe scolaire



Des travaux ont été réalisés cet été et des réunions de travail ont permis de préparer cette rentrée si particulière ! Ainsi, les enfants ont pu découvrir leur école maternelle repeinte, des stores extérieurs à toutes les fenêtres des classes de l'école élémentaire et un sonomètre à la cantine.



Les parents d'élèves maternelle



L'association des parents d'élèves de l'école maternelle « Les Parents de Montferrand » n'est plus active depuis la rentrée de septembre 2020, faute de renouvellement du bureau.



Celle-ci reste tout de même en sommeil pour le moment, et l'ancien bureau reste disponible pour tous nouveaux parents motivés à la reprise de cette belle aventure, pour le plus grand bonheur des petits élèves et de leurs maitresses.



Avant leur départ, les anciens membres de l'association ont tenu à faire quelques beaux cadeaux à l'école, aux élèves et aux enseignantes en remerciement de leur travail auprès de nos plus petits. En effet, les actions menées tout au long de ces trois années ont permis l'achat d'une nouvelle structure de motricité ainsi que l'équipement des trois classes par un Ipad chacune.

Nous espérons que tout ce matériel permettra aux enseignantes de travailler dans les meilleures conditions possibles et à nos petits élèves de progresser au mieux dans leur tout début de scolarité.




Nous remercions encore tous les membres de l'association ayant permis de réaliser toutes ces belles actions, au cours de ces trois années d'existence : Vanessa LOUCHEUR, Emilie MARINI, Samir BEN AHMED, Audrey MOLLIER, Jessica DUBOSC, Nelly RHODE, Justine LAFOND, Morgane GILET, Estelle DAILHAU, Julie FRAPPESAUCE, Laetitia CHATELIER, Claire FERRY, Cécilia BESNARD, Laure DRIGNY, Caroline DUBROCA, Aurélie MILLET.


Contact infos pour relance association : Elodie VIDEAU, elodie.et.louise@gmail.com




Les parents d'élèves de l'école élémentaire




APE ECOLE PRIMAIRE MONTFERRANDAISE




Isabelle HOUAS
Maman d'Adam CM2




Ludivine MARTY
Maman de Lylou CM2 et Paco CE1



Agnès DAUT
Maman de Cristi CM2



Audrey PALAUSI
Maman de Noah CM2



Maité Massé
Maman de Raphael et Hadrien CE2

NOS ACTIONS DEPUIS 3 ANS



- Organisation de lotos
- Repas dansants
- Tombola
- Vide grenier
- Concours Facebook
- Kermesse
- Objets de Noël faits en classe

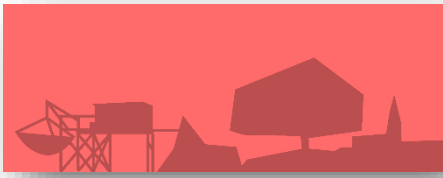
Ce qui nous a permis de financer :

- 2 rideaux pour vidéoprojecteurs
- 1 vidéoprojecteur
- 2 aménagements de coins bibliothèque dans 2 classes
- Médailles pour la journée des défis
- Sorties de fin d'année des 6 classes en 2018
- Gilets de sécurité pour les sorties des enfants
- 2 panneaux de baskets + ballons

Une nouvelle année scolaire commence pour les membres de l'association des parents d'élèves de l'école élémentaire.

Objectif : Défendre les intérêts moraux et matériels communs aux parents d'élèves. Informer les familles sur la vie de l'établissement. De plus organiser des manifestations pour améliorer le quotidien des enfants de l'école en apportant un soutien financier.

Comment nous contacter :  APE école primaire montferrandaise  ecoleprimaireape33@gmail.com



Le conseil municipal des jeunes (CMJ)

La municipalité a décidé d'expérimenter la mise en place d'un Conseil Municipal des Jeunes en 2019.

Il permet de sensibiliser les jeunes de la commune sur des sujets importants tels que le civisme, le respect des biens et des personnes, l'environnement, la citoyenneté, etc.

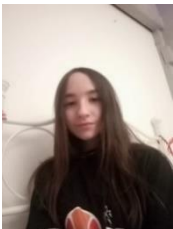
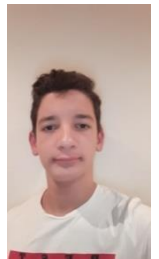
Ils peuvent ainsi se forger une opinion, s'exprimer, expliquer leurs idées et les développer avec l'aide des élus du Conseil Municipal.

Lors de cette 1^{re} année, 7 jeunes se sont portés volontaires et 6 d'entre eux ont décidé de continuer cette belle aventure. Plusieurs sujets leur tenaient à cœur notamment la solidarité et l'écologie (ils ont organisé plusieurs opérations de ramassage des déchets ainsi qu'une collecte de bouchons de liège). Et d'autres projets sont à venir....



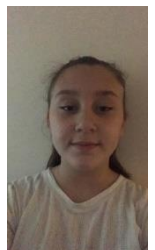
Anissa LE DIABAT : « pour moi le CMJ c'est pouvoir donner mes idées pour que notre ville s'améliore, organiser des événements et aider à la résolution de problèmes éventuels. »

Allan LE DIABAT : « pour moi le CMJ apporte un lien constructif et social envers les jeunes par le biais de multiples projets »



Elise RAIMBAULT-ALONZO : « le CMJ c'est le lien entre les jeunes et la municipalité de Saint Louis de Montferrand. Il permet aux jeunes de donner leurs avis sur la commune et d'envisager des projets »

Lilou VALVERDE : « le CMJ c'est un moment où on partage nos idées, nos points de vue, mais surtout un moment où on se sent utile pour notre commune. »



Lola FERRY : « le CMJ c'est un groupe de jeunes motivés qui proposent des actions afin d'améliorer la vie dans leur commune. »

Maël DA COSTA : « pour moi le CMJ ce sont des réunions où on peut organiser des activités, où on peut aider notre commune et où on passe un bon moment. »





Les Acteurs Economiques

Signature le 16 Novembre 2020 de la Charte de soutien à l'activité économique des artisans de proximité avec la Chambre des Métiers et de l'Artisanat de Gironde.

Par la signature de cette charte, la Municipalité de Saint-Louis-de-Montferrand s'engage à soutenir le commerce local en collaboration avec la CMA de Gironde dans le cadre de l'opération « Vivons local, vivons artisanal ».



L'importance économique de privilégier l'achat local et surtout de faire appel aux artisans près de chez soi s'est traduite par la mise en ligne sur le site internet de la commune du livret d'accueil des nouveaux arrivants dans lequel se trouve l'annuaire de nos artisans et commerçants.

La vie économique est aussi étroitement liée à l'emploi et à ce titre le soutien de la municipalité est apporté lorsqu'il est nécessaire au demandeur d'emploi.

Les commerçants font de leur mieux pour vous accueillir en respectant les règles d'hygiène pour tous.

Il est donc important si nous souhaitons les conserver de jouer le jeu en consommant local en priorité.

Aidons-nous mutuellement soyons et restons solidaires !



Vie Economique

Souhaitons la bienvenue à un nouvel arrivé, Florian ALEYRANGUE, ostéopathe, qui vient d'ouvrir son cabinet dans l'ancien local du Docteur GUVEN ; ses prises de rendez-vous peuvent s'effectuer sur le site DOCTO LIB.



Nouveaux commerçants

Chaque jeudi matin, poissons frais, coquillages et plats cuisinés
Chaque samedi matin, huitres et paëlla
Chaque dimanche matin, poulet rôti et pommes de terre



La parole d'un commerçant (Yann BRANDILLY)

Depuis le 17 mars, les stigmates des confinements et des déconfinements successifs sont encore dans les têtes et ancrés dans la fibre des entreprises et commerçants. Aujourd'hui il s'agit, toujours dans le respect des gestes barrières, d'innover, de recréer.

Certains ont mis en place de la restauration à emporter, d'autres la création de lieux éphémères comme je l'ai réalisé avec un show-room, qui permettent aujourd'hui d'offrir un autre visage, un autre type d'offre. On peut dire que « c'est le monde d'après » qui s'organise. Sur ce point également, la municipalité est à notre écoute pour nous aider dans nos projets et perspectives.

Portage des colis

Le traditionnel repas des aînés devait se tenir comme tous les ans le dimanche de clôture du week-end du Téléthon, soit le 06 décembre 2020.

Malheureusement, les conditions sanitaires actuelles, ainsi que les directives préfectorales ne nous ont pas permis de le maintenir cette année.

L'ensemble du conseil municipal et le CCAS de la commune tenaient malgré tout à ce que les administrés, qui avaient répondu présents cette année encore à ce repas, ne soient pas complètement lésés et ont tenu à leur offrir un colis de gourmandises (pour une ou deux personnes), comme ils le faisaient déjà pour ceux qui ne souhaitaient ou ne pouvaient pas assister au repas, et qui avaient préféré bénéficier du colis de fin d'année.



Ces colis ont été distribués par des membres du CCAS et des élus. Un bulletin de retrait a été déposé dans les boîtes aux lettres des personnes absentes lors de leur passage. Ces derniers sont invités, s'ils ne l'ont pas fait, à venir les retirer en mairie avec le coupon.

Le CCAS souhaite à l'ensemble des Montferrandais

une année 2021 douce et chaleureuse.

Inscription sur la liste des personnes vulnérables

Tous les étés, depuis maintenant quelques années, le « Plan Canicule » est activé.

Comme vous le savez, un listing reprenant l'ensemble des personnes dites « à risque » (personnes âgées, souffrant de certaines pathologies, etc.) est tenu en mairie et permet à l'équipe municipale de prendre des nouvelles des administrés qui s'y sont inscrits, et de leur apporter son aide si besoin.

La pandémie de la COVID-19 et les directives de la préfecture de la Gironde nous ont amené à mettre à jour ce plan canicule et d'en faire aussi un « Plan COVID ».

Pour se faire, un courrier a été distribué en même temps que celui invitant à choisir entre le repas du 6 décembre et le colis de fin d'année, ainsi qu'à toutes les personnes de 65 ans et plus et à celles qui ont une pathologie connue de nos services.

Les personnes ayant reçu ce courrier (ainsi que celles qui liront cet article et souhaitent bénéficier de ce dispositif) sont invitées à se faire connaître à la mairie, soit en renvoyant le coupon réponse, soit en se déplaçant directement auprès des services municipaux.

Nous invitons les personnes qui atteindront leurs 67 ans en 2021 et qui ne sont pas inscrites sur les listes électorales à se manifester en mairie.



Du côté de la bibliothèque

Que se passe-t-il à la bibliothèque Laurent Cousty ?

Depuis quelques semaines, Nora ARIF, la responsable de la bibliothèque municipale, est passée à l'étape dite du catalogage. Cela signifie qu'elle enregistre informatiquement chaque document présent dans la bibliothèque. Le catalogage consiste à faire la description d'un document et à déterminer à quel endroit il sera rangé, tout en pensant à un système de classement facilement compréhensible pour les usagers. S'en suit ensuite l'équipement matériel des documents afin qu'ils puissent être consolidés avant d'être prêtés aux usagers. C'est un travail de fourmi dans lequel s'est aventuré votre médiathécaire, l'objectif principal étant de vous accueillir dans un lieu convivial, où vous pourrez facilement vous repérer et prendre vos marques.

Les commandes de documents arrivent petit à petit, le mobilier a été livré et le matériel informatique ne saurait tarder. Il faudra ensuite déménager les documents présents à la bibliothèque afin de remplir petit à petit la médiathèque de livres, CD, DVD, magazines, jeux vidéo, sans oublier la signalétique et la création de tous les documents nécessaires au bon fonctionnement du lieu (règlement intérieur, charte d'utilisation de l'espace informatique, guide du lecteur, etc.). Ouvrir une médiathèque signifie aussi qu'il faut imaginer une carte de lecteur, un site internet sur lequel vous pourrez effectuer des recherches sur place ou à distance, une charte graphique, etc.



Avant l'ouverture de la médiathèque, Nora ira emprunter un complément de documents auprès de Biblio.Gironde, la Bibliothèque Départementale de Prêt, qui accompagne les bibliothèques et médiathèques en leur mettant à disposition des documents et du matériel d'animation, en les accompagnant dans la mise en place de leurs activités et en les invitant à participer à des animations au niveau départemental.



Depuis plusieurs mois, Nora avance également sur la programmation culturelle de la médiathèque, afin de proposer aux futurs usagers des animations variées ouvertes à tous. Expositions, rencontres, spectacles, projections, jeux, etc. : autant d'animations à imaginer, concevoir et mettre en place à l'avenir. Elle travaille aussi avec le SIVOC, Syndicat Intercommunal à Vocation Culturelle qui réunit les bibliothèques d'Ambarès-et-Lagrave, Ambès, Bassens, Carbon-Blanc, Saint-Loubès, Saint-Louis-de-Montferrand et Saint-Vincent-de-Paul, afin d'imaginer et d'organiser en lien avec les collègues de ces structures une programmation culturelle commune de qualité.

En raison de la crise sanitaire que nous traversons, nous ne savons pas de quoi demain sera fait et à quel moment les bibliothèques et médiathèques pourront rouvrir au public normalement, mais cela n'empêche pas votre médiathécaire de se projeter en pensant à vous, futurs usagers, à vos besoins et habitudes de consommation de ce nouveau lieu culturel.

Durant le confinement, votre médiathécaire a mis en place un service de « drive » afin de pouvoir emprunter et rendre des documents dans le respect des règles sanitaires.

Pour cela, il vous suffisait de contacter Nora par téléphone ou mail, de lui faire part de vos souhaits ; elle se chargeait ensuite de vous préparer une sélection de documents que vous pouviez récupérer à l'entrée de la bibliothèque.



ZOOM sur le SIVOC

Le Syndicat Intercommunal à Vocation Culturelle réunit les bibliothèques d'Ambarès-et-Lagrave, Ambès, Bassens, Carbon-Blanc, Saint-Loubès, Saint-Louis-de-Montferrand et Saint-Vincent-de-Paul.

Des élus de votre commune y participent en collaboration avec la médiathécaire de Saint Louis.

Le bureau du SIVOC se compose comme suit :

- Président : Monsieur Nicolas PERRÉ (BASSENS)
- Trésorière : Madame Mylène ROUDEAU (AMBÈS)
- Secrétaire : Madame Delphine SICET (SAINT-LOUIS-DE-MONFERRAND).

Vos élus référents pour Saint-Louis sont donc Madame SICET et Monsieur GIREME.



Forum et patrimoine sur Garonne

Samedi 5 septembre 2020

Retour en images



Les gagnants du concours de pâtisserie



Espace jeux (baby-foot, flipper, et jeux en bois)



Structure gonflable



Rencontre avec l'artiste Julien Mouroux



Coaches sportifs



RETOUR sur la première vente de livres de la bibliothèque municipale Laurent Cousty

Une vente de livres de la bibliothèque municipale Laurent Cousty s'est tenue dans la commune lors du forum des associations le 5 septembre de 10h à 18h dans le respect des gestes sanitaires en vigueur. Lors de son arrivée à Saint-Louis-de-Montferrand, Nora ARIF, la nouvelle médiathécaire, a fait du « désherbage » parmi l'ensemble des livres présents dans la bibliothèque. Le désherbage consiste à retirer des collections les documents abîmés, ceux qui ne sont plus d'actualité, les doublons ainsi que les séries de livres dont certains numéros ne sont plus édités.

Près de 5000 livres ont été mis à la vente au prix unitaire de 0,50€ (0,25€ en fin de journée) afin que les habitants puissent profiter de livres à petit prix tout en leur donnant une seconde vie. Romans, albums, bandes dessinées, documentaires : chacun y a trouvé son compte et nombreux sont les habitants qui sont repartis le sourire aux lèvres, contents d'avoir pu remplir leurs sacs de livres pour compléter leurs bibliothèques personnelles ou pour faire plaisir à leurs proches. Masques et gel hydroalcoolique étaient bien évidemment de la partie, de quoi rassurer les habitants soucieux d'acheter des livres sans prendre de risques pour leur santé. Au total, 1167 livres ont été vendus ; l'argent issu de cette vente permettra à la médiathécaire d'acheter de nouveaux documents au cours des prochains mois.

Une seconde vente aura certainement lieu dans les mois à venir.





Passerelles



©Anaïs Sibelait, Bordeaux Métropole

Culture et Patrimoine

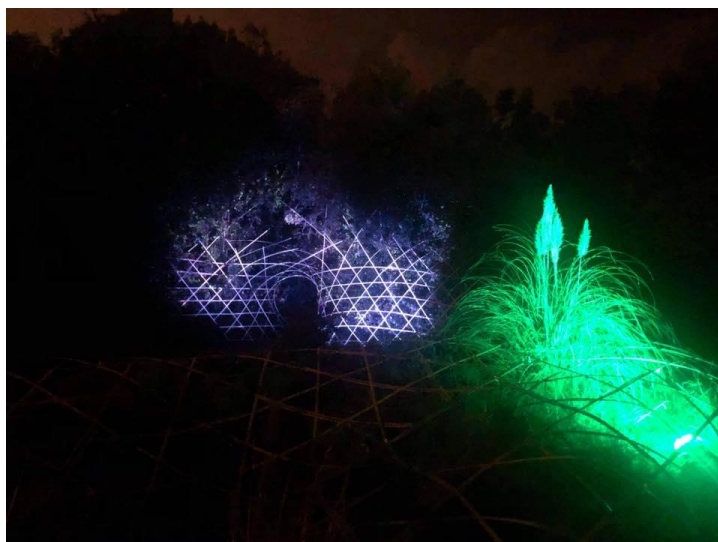


Malgré l'annulation de l'inauguration de l'œuvre environnementale « Passerelles » de Julien Mouroux, l'installation a été mise en lumière le vendredi 18 septembre 2020.

Un vidéo-mapping a été réalisé par Romain Palacin.

Certains sont venus l'admirer et déambuler sur cette parenthèse dédiée à L'Art dans la ville, programme d'art public de Bordeaux Métropole.

Nous partageons quelques photos de ce moment magique.





DANSE

L'Atelier de la danse

On veut danser, se retrouver, partager



Renforcement musculaire
Aline, Amélie, Anne, Gisèle, Nathalie, Justine,
Ludivine, Marie Pierre, Véronique, Elise, Sandrine.

On veut bouger !!!!



PÉTANQUE



AMICALE LOISIRS

MONTFERRANDAISE PETANQUE

L'A.L.M.P. est le Club de Pétanque de Saint-Louis-de-Montferrand, affilié à la Fédération Française de Pétanque et Jeu Provençal, bien qu'une partie de son activité soit la Pétanque Loisir.
Créé le 13 Mars 2008, nous sommes 58 Adhérents//Licenciés, en cette Année 2020.

Adresse : **Boulodrome Jean-Luc CHATEL**
109 Avenue de la Garonne
33440 St Louis de Montferrand

Prendre l'allée centrale, entre le Stade Municipal de Football et le Stade Synthétique, 200 mètres au fond à droite.

Horaires d'ouverture :

Mardi	: 14h00 à 20h30
Jeudi	: 14h00 à 20h30
Vendredi	: 14h00 à 21h00

Catégories :

Minime	: années 2007-2008-2009	
Cadet	: années 2004-2005-2006	(Un Licencié),
Junior	: années 2002-2003	
Sénior	: de 1960 à 2001	(2 équipes Hommes),
Vétéran	: de 1959 et Avant	(1 équipe).

Tarifs 2020-2021 : (pour l'Année Civile de janvier à décembre)

- Carte d'adhérent : le tarif sera décidé par le nouveau bureau (toutes les catégories confondues),
- Licence Adulte : le tarif sera décidé par le nouveau bureau (les catégories Senior et Vétéran),
- Licence Enfant : 12€00 (les catégories de Benjamin à Junior).

Compétitions :

- Championnat des Vétéran : **ouvert aux Licenciés, (joué le Mardi),**
- Championnat des Clubs Open : **ouvert aux Licenciés, (joué le Dimanche, maxi 6),**
- Concours Promotions : **ouvert aux licenciés (joués le Week-End),**
- Concours Internes : **ouvert aux Adhérents et Licenciés du Club (joués le Vendredi Soir ou le Week-End),**

L'A.L.M.P. organise également des Sorties, des Visites et des Repas, ainsi que des lotos.

Renseignements : nous vous invitons à nous contacter (Manuel 07.68.55.25.35).



LEMM



Saison 2020/2021

Dans le but de varier les genres musicaux, une nouvelle plage horaire est ouverte à tous types de groupes (Chorale, Bandas, Rock, Blues, etc.)

Nous vous accueillons : que vous soyez débutant ou confirmé en individuel ou en groupe,

Répétition le vendredi soir

« La musique vous intéresse, contactez-nous. »



Virginie RUIZ : 06 60 47 22 19
Bernard TONNA 06 09 71 58 81

José SOHIER : 06 08 18 37 82
Groupe Loisirs (orchestre rock, pop..)



E.S.M. CYCLOTOURISME



ESM – SECTION CYCLOTOURISME

Contact : 06.75.36.88.24

Présidente : Sylvette FONTENAUD

*_*_*



A l'ESM cyclos La convivialité ... c'est ça ! ...



« Picnic au crépuscule sur les bords de Garonne »

Juillet 2020

Pour cette première sortie après l'épreuve du confinement de mars ... ST Louis nous a offert la beauté de son coucher de soleil.

Le plaisir d'un repas partagé est de retour, le bonheur s'installe ...

Randonnée « Galette charentaise »

Octobre 2020

Nous profitons de la clémence d'un ciel automnal pour déguster une délicieuse galette charentaise préparée par Fanchon notre trésorière....



C'est aussi la mise en place d'activités découvertes ...



FORUM - Septembre 2020

Epreuves de maniabilité pour petits et grands



**L'ESM Cyclos propose du cyclotourisme sur route
Pour adultes et mineurs accompagnés d'un parent responsable ...**

Si vous souhaitez mettre votre enfant en école cyclos VTT
RDV sur le site : <http://gironde.ffvelo.fr/> pour plus d'informations.





LE TWIRLING CLUB MONTFERRANDAIS



Le twirling bâton est un sport mixte, alliant gymnastique, danse, maniement de bâton et expression faciale.

L'athlète présente une chorégraphie sur une musique. Notre sport peut être pratiqué en solo, duo, équipe ou groupe.



L'année 2020 a été mouvementée mais a bien commencé marqué par notre présence aux compétitions régionales et départementales. Lors de ces compétitions, huit athlètes ont représenté le Twirling Club Montferrandais. Notre association était présente dans chaque filiale de la Fédération Française de Twirling Bâton. En N3 avec Tatiana, Louise en benjamine mais aussi avec Elise en minime. En ce qui concerne la filiale N2, nous avons Fanny et Amélia en benjamine, et Malvina et Gabriela en minime.



Puis en N1, nous avons Ysabelle en senior.

Nous avons également une session loisirs pour les enfants ne souhaitant pas participer aux compétitions.



Pour plus de renseignements veuillez nous contacter au : 07.87.85.54.22

Mais aussi sur notre page Facebook : "Twirling Club de Saint Louis de Montferrand".



BIKER BLUES 33

Après une année 2020 très compliquée pour tous, nous positivons pour une meilleure année 2021.

Les Biker's Blues 33 (Association Motard créée fin 2002) organiseront cette année encore, (si la COVID19 le permet) leur rassemblement <<ROUTE 33>> **les vendredi 28, samedi 29 et dimanche 30 mai 2021 au cœur de la commune de Saint-Louis-de-Montferrand.**



L'engagement de ce rassemblement de motards est consacré au profit et à la recherche de l'association LNA (LESCH-NYLAN ACTION), maladie chez l'enfant qui entraîne un retard psychomoteur important. Notre engagement de près de 15 ans est encore plus pertinent pour nous, car un des enfants de la commune est touché par cette maladie.

Les bénéfices et dons collectés tout au long de ce week-end sont entièrement reversés et remis en fin de rassemblement au représentant de l'Association LNA.

Comme vous savez tous, la conjoncture avec la COVID 19 ne nous a pas permis de récolter des fonds en 2020 puisque notre concentration annuelle n'a pas été autorisée, mais nous sommes convaincus que 2021 sera une année fructueuse et que vous serez très nombreux et nombreuses à venir et à nous soutenir lors de cet événement festif.



Nous avons eu la grande chance d'avoir une peintre « Street Art » qui nous a fait l'honneur de mettre ses talents d'artiste à notre disposition pour mettre en valeur notre local en réalisant nos deux logos sur la façade de celui-ci. Le logo Route 33 symbole de notre rassemblement annuel et le logo des Biker's Blues.

Merci à Marie, secrétaire des Biker's Blues, de nous avoir fait rencontrer Tatïe P. qui a vraiment fait un excellent travail.

Vous pouvez retrouver Aurore sur son [Instagram](#) : @tatïe_prouit.



Pour information et bon à savoir : les Biker's Blues 33 ouvrent leur local tous les vendredis soir à partir de 19h00 et tous les 1^{er} dimanches du mois à 10h30 à 12h30 pour des conseils et petits travaux en mécanique. N'hésitez pas à venir nous rencontrer pour pouvoir partager un bon moment et échanger avec nous. Evidemment ceci ne sera de nouveau possible qu'une fois que le déconfinement total sera annoncé.

Venez nous suivre sur Facebook (Bikers Blues 33) et Instagram @Bikers blues



ASSOCIATION AC2P " COUP DE POUCE "

Comme la plupart des associations, AC2P n'a pas pu mettre en œuvre les activités qu'elle avait prévues sur l'année 2020 et nous ne pouvons donc pas faire un résumé comme à l'accoutumée.

Nous profitons, cependant, de l'occasion qui nous est donnée, par le biais de ce journal, pour faire, ci-dessous, un rappel sur le but de notre association créée depuis 2008 :

Aide à la Personne
« Social »
Logement, retraite, santé, aides de l'état,
Nous sommes là pour vous informer

Formalités administratives
Aide à la compréhension et à la rédaction des imprimés et démarches

Relations de voisinage
Aide à la médiation

Partage des compétences
Faire profiter les autres de ses propres compétences, Jardinage, bricolage, cuisine,...



*Le respect
ça change la
vie...*

Aide à l'informatique
Internet, messagerie,
mais aussi initiation aux logiciels de base,
Word, Excel,.

Droit à construire
Urbanisme
Permis de construire
Déclaration Travaux,
Urbanisme

Aide à la gestion comptable
Calculer ses impôts
Vérifier sa feuille de paie

Aide à l'emploi
Curriculum vitae
Lettre de motivation

Droit à l'énergie
« Ne coupez pas »
Eau courante, électricité, un minimum vital pour tous !

Mais aussi : **LA CULTURE**

- Proposer aux adhérents et aux non adhérents des moments culturels, festifs visant à redonner du sens au lien social, et ce, de manière intergénérationnelle.
- Proposer à d'autres associations des convergences allant dans ce sens.
- Proposer aux institutions locales un programme culturel visant à rassembler la jeunesse.

Au service des adhérents, **mais aussi au service de tous**, sans exception, nous mettons à votre disposition :

- 🔗 Nos compétences
- 🔗 Un numéro de téléphone : 06 82 08 04 55
- 🔗 Une adresse e-mail : chantalurrutia@orange.fr
- 🔗 Facebook : ac2p - Association Coup de Pouce

Composition du bureau :

Présidente : Chantal URRUTIA - 06 82 08 04 55
Trésorière : Cécile DEBORD
Secrétaire : Thierry ARCANATURY – 06 08 43 08 83
Secrétaire adjointe : Hasna VASSEUR – 06 62 33 16 34

Membres actifs :

Emilie CHAZEAU – 06 19 73 64 64
Jacques VECCHI



E.S.M. SECTION TENNIS

La section ESM tennis a repris ses cours début septembre. Elle compte 24 adhérents.

La crise sanitaire, dont nous sommes tous victimes, nous a malheureusement obligés à ranger nos raquettes du 14 mars jusqu'au 5 juin. Merci à Christophe, notre prof, qui a permis de récupérer une partie des cours en venant le lundi soir.

Nous tenons à remercier aussi la mairie pour sa spontanéité, pour son aide et son soutien lors des différents changements protocolaires.

A noter les nouveaux horaires pour les entraînements adultes.

Ils se feront au gymnase dès que celui-ci sera accessible.

N'hésitez pas à venir nous voir pour plus de renseignements et pourquoi pas essayer !!!!!

L'assemblée générale du samedi 21 novembre, qui s'est déroulée en Visio conférence, a été suivie par une douzaine de personnes. Merci à eux.

Au cours de cette A G, le nouveau bureau a été élu. Il se compose comme suit :

Présidente : Mme Nathalie ALLAIN

Trésorière : Mme Muriel GENET

Secrétaire : Mme Hélène FAVREAU.

Dans l'attente de vous retrouver,

PRENEZ SOIN DE VOUS ET DE VOS PROCHES.

Le bureau

HORAIRES DES ENTRAÎNEMENTS 2020/2021 :

Le mardi soir de 18h15 à 20H pour les dames,

Le jeudi soir de 18h15 à 22h pour les hommes.



GYMNASTIQUE VOLONTAIRE



Cette saison sportive à peine commencée, la crise sanitaire est venue mettre un nouvel arrêt à cette reprise tant attendue par l'ensemble des licencié(e)s malgré la peur de certain(e)s.

La Gymnastique Volontaire comme l'ensemble des activités sportives sont mises à mal.

Pour permettre aux clubs fermés de conserver le lien avec leurs licenciés, la Fédération nous transmet un programme de vidéos par semaine que nous diffusons à l'ensemble de nos licencié(e)s.

Nous savons tous combien le maintien de ces activités est important car elles permettent le bien-être des personnes et le lien social. Nous espérons pouvoir retrouver tous nos licenciés lorsque la crise sanitaire nous le permettra, hélas pas avant janvier 2021.

Le bureau de l'ESM GV

Contacts : Sylvie Jordy / 063729 8467 ou sj33000@gmail.com



Concours d'Halloween

Les circonstances sanitaires ne nous ont pas permis d'organiser l'après-midi d'Halloween comme nous les faisons habituellement.

Afin de garder un lien et de fêter Halloween autrement, nous avons proposé via Facebook un concours de déguisement.



Les boîtes de Noël

Les habitants, les enfants du centre de loisirs et les élus ont participé à ce formidable élan de générosité.

Ainsi 120 boîtes ont été récoltées et distribuées aux sans-abris de la métropole pour Noël.

La solidarité de tous aura permis de ne pas les oublier.

Merci pour eux

Ça s'est passé près de chez vous



Les illuminations de Noël



Cette année un sapin a été placé sur la place de la mairie pour le bonheur des montferrandais.

Petits et grands ont pu apporter une touche personnelle en amenant des décorations parfois faites maisons.



Agenda Municipal (Premier semestre 2021)



Aux vues des circonstances particulières dues à la crise sanitaire, nous ne sommes malheureusement pas en mesure de vous présenter un agenda.

Restons en lien et consultez toutes les actualités grâce :

- aux panneaux lumineux,
- au site internet de la mairie,
- aux panneaux sucette,
- à notre page Facebook.

Recensement citoyen

Dès 16 ans

Les jeunes garçons et filles doivent venir se faire recenser en mairie ou en ligne, munis du livret de famille, dès leur 16^{ème} anniversaire ou le mois suivant.

Connectez-vous sur



Numéros utiles

Samu	15	SIDA Info service	0 800.840.800
Pompiers	18	Don du sang	0 800.020.793
Police/gendarmerie	17	Drogue, Tabac, alcool Info service	05.56.00.66.00
Enfance maltraitée	119	Numéro d'appel d'urgence européen	112
Numéro d'appel d'urgence pour les personnes sourdes et malentendantes			114
Astreinte mairie	06.07.65.94.49		
Info trafic	0 805.903.333		
Centre anti-poisons	05.56.96.40.80	Tram et Bus CUB	05.57.57.88.88
SOS médecins	05.56.44.74.74	Météo France	32.50
SOS vétérinaire	05.56.02.02.69		
Urgences Mains	05.56.44.74.74		

L'éclairage public



Pour tout dysfonctionnement de l'éclairage public, Téléphonez à la mairie au **05 56 77 43 11** en indiquant le numéro du poteau ou son emplacement.



Le Carnet

Naissances

DIA Souleyman, Mamadou, le 20 juillet 2020
MEYNARD-ROUX Mélézia, le 26 juillet 2020
PASQUIER Tiha, le 23 août 2020
FRANCO Charlotte, Nathalie, Brigitte, le 19 septembre 2020
HILAIRE Kayden, le 26 novembre 2020

Mariages

AZZOUZI Youcef et SABI Ikram, le 25 juillet 2020
MATTEL Franck, Alexis, Jean-Hugues et CHIEZE Julie, le 22 août 2020
LAGARDE Bruno, Jean-Charles et PEYCHAUD Sylvie, Françoise, le 26 septembre 2020

Décès

EL MASSASSI Mohamed, le 18 septembre 2020
LARRET épouse PARVILLÉ Sophie, Agathe, le 19 septembre 2020
PUDLARZ épouse GUITON Laurence, le 22 septembre 2020
ARNAUD Alain, Michel, le 8 octobre 2020
LAMAGNÈRE épouse BOUTIN Renée, Henriette, le 29 octobre 2020
BERNSEN veuve COCUT Marianne, Catherine, le 4 novembre 2020
ORNON épouse CLADERES Patricia, le 16 décembre 2020

